

# Sanremo 2012: Look di trasparenze e spacchi con Patti Smith al di sopra dello stile.

di [Annalisa Sofia Parente](#)

Altra serata di Sanremo , stesso festival alla ricerca dello stile perduto.

Tutto comincia con l'alba promettente di una splendida Ivana in Alberta Ferretti: il primo vero abito degno di Sanremo, segue le curve della modella accarezzandole e, benché presenti una scollatura importante e uno spacco profondo (vera tendenza di questa edizione), risulta elegante e raffinato.

Il secondo abito, ancora by Alberta Ferretti, è sempre lungo, azzurro, trasparentissimo e sparkling. Peccato tutte queste seminudità siano diventate un po' noiose e stucchevoli. Con i suoi orecchini Ivana ha voluto sfidare Belen mostrandone due, di farfalle.

Voto: 7/8



Chiara Civello non riesce a decollare col suo look; stasera si presenta come una salma natalizia: con un lungo abito fasciato

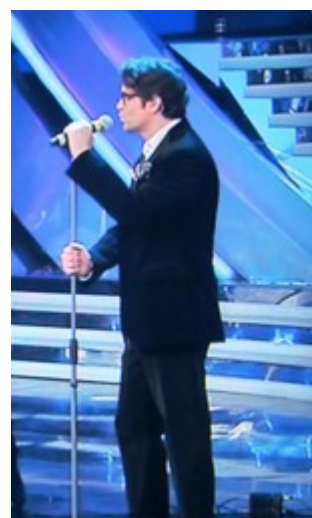
rosso fuoco e un banalissimo smalto dello stesso colore, sembra pronta per il veglione di Capodanno. Ad accompagnarla uno Shaggy palesemente ipnotizzato dal decolté della cantante che fuoriesce rigoglioso da una goccia sul davanti del vestito.

**Voto: 5**



Samuele Bersani resta sul look di ieri, solo che stavolta la giacca è mestamente nera, sempre di velluto, pochette simile e camicia bianca. Mi aspettavo qualcosa di più azzardato, questa volta, da vero dandy. Mmm...

**Voto 6** per la noia.



Nina Zilli presenta un look ,sempre by Vivienne Westwood, migliore di quelli precedenti: sempre stravagante e impertinente, ma meno eccessiva. Un abito color rame con

strascico che lascia però le gambe scoperte. Capelli cotonati alla Amy Winehouse, make up perfetto ma orecchini improbabili.

**Voto: 6**



Skye, con un abito bianco ispirato al mood anni '50, è passabile se non fosse per le sue scarpe con plateau/grattacielo (se sei bassa, rassegnati) e una collana fai da te incommentabile.

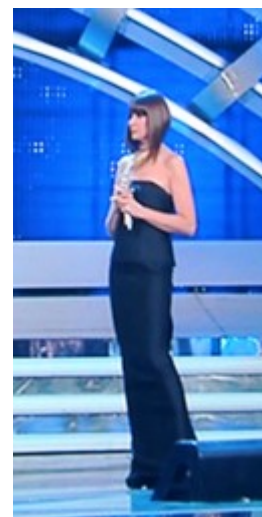
Anche per lei l'accessorio è stato quasi capace di rovinare un look.

**Voto: 6**

Dire Silvia Mezzanotte significa dire 'antichità': lungo abito nero spezzato con un collare dorato che invadeva, come una piovra, tutta la scollatura.

Sempre più strega, sempre meno della sufficienza

**Voto: 5,5**



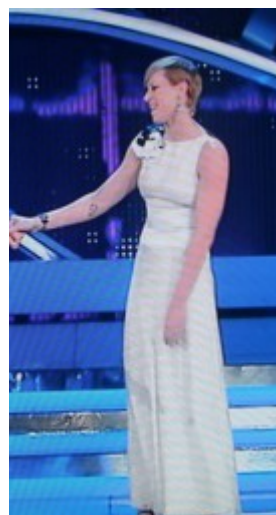
Emma lascia i suoi shorts a casa e decide di perseverare con il look vedo e ...vedo accennato ieri sera sotto la giacca. I suoi pantaloni a sigaretta neri e la camicetta super velata appartengono ad una mise poco, ma poco 'Sanremo correct'

**Voto: 5**



Arisa stasera ha praticamente buttato via i due look giusti delle scorse serate con un abito bianco ghiaccio con delle incomprensibili applicazioni in pietre lungo il corpo, barocche più che mai su una stampa già atrocemente e subdolamente floreale.

**Voto: 4**



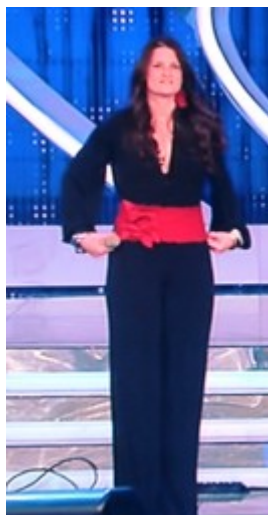
Arriva Federica Pellegrini in abito lungo Emporio Armani, bianco, con schiena scoperta e un fiore stilizzato bianco nero sulla spalla destra. Le fessure sul punto vita che fanno intravedere due striscette di pelle tonica della nuotatrice

sono un efficace espediente per creare movimento su un punto vita non molto definito. Orecchini e bracciale che sembrano cristalli caduti da un vecchio lampadario, make up che evidenzia lo sguardo e lascia libere le labbra. Non ci convince né per il look né per il portamento da lottatrice.

**Voto: 5,5**

Irene Fornaciari con tuta nera a palazzo con grosso cinturone rosso con grosso fiore applicato. Il rosso, ancora, in un orrido orecchino a fiore e sulle unghie. Ma dov'è l'originalità? E perché mettere quegli accessori drammatici su un look già debole?

**Voto:5**



Patti Smith, sacerdotessa della musica e della poesia, invade il palco in vesti maschili oversize e cravatta nera lunghissima. Capelli sciolti da confuse trecce, frangia, make up inesistente. Non si può giudicare il suo look. Lei lo padroneggia ed è vangelo di se stessa.

**Voto: 10**



Loredana Bertè alias velluto nero. Questa volta ha optato per un abito con piccola coda che mette in bella mostra le sue famosissime gambe. Fin troppo. Le parigine nere la rendono volgare e ovviamente inadatta al contesto, ma almeno rientrano di più nel suo stile.

**Voto: 4**

Macy Gray sembra un clochard che ha cercato di coprirsi come poteva e di agghindarsi a festa. Lunga pelliccia su un abito bianco a fiori azzurri, collana e orecchini luccicanti , ombretto glitterato... Atroce (ed è un eufemismo) lo stivale a punta e mezzo tacco. Horribile visu!

**Voto : 3**



E arriva Noemi, rischiando di far esplodere il televisore con il terremoto cromatico e raccapricciante che porta addosso.

Insiste con il frac, questa volta con giacca laminata verde acido con riflessi dorati e revers neri. E poi ancora i suoi capelli rossi da paura. Come se non bastasse, lungo orecchino pendente e anellone verde.

Noemi e lo specchio, questo sconosciuto.

**Voto: 3**

